

MER ÄN ETT VACKERT LEENDE

# TANDIMPLANTAT OCH LIVSKVALITET

Återställt självförtroende



# POSTOPERATIV VÅRD

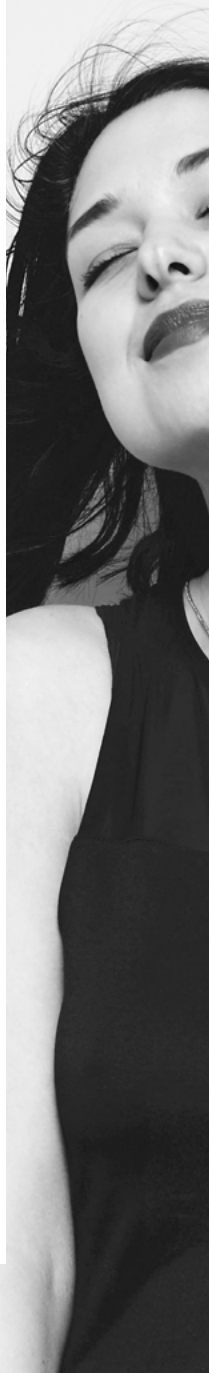
Du behöver ta hand om dig själv noga när du har fått en tand utdragen eller genomgått tandkirurgi. Genom att följa dessa anvisningar hjälper du till att minimera postoperativ smärta, svullnad, ömhet och underlätta läkningen, samt förhindrar eventuell infektion.

## BLÖDNING

Det är normalt att det blöder första dagen efter ett ingrepp och det kan se mer dramatiskt ut än det faktiskt är. Salivet som utsöndras i munhålan får blodvolymen att se större ut. Om du blöder är det viktigt att inte skölja munnen. Applicera istället tryck på hålet genom att bita ihop över en ihopvikt bit rent bomullsmaterial i minst 15 minuter. Kontakta din tandläkare om blödningen fortsätter i mer än en timme.

## SMÄRTLINDRING

Det är även normalt att känna visst obehag när man har dragit ut en tand, men det brukar räcka att använda vanliga smärtstillande tabletter. Undvik aspirin eftersom det försämrar blodets koaguleringsförmåga. Följ alltid tillverkarens instruktioner och fråga din tandläkare först om du är osäker. Kontakta din tandläkare om du har väldigt ont eller om smärtan inte går över på flera dagar.





## VILA

Vila så mycket du kan resten av dagen efter operationen, håll huvudet högt för att undvika blödning och håll om möjligt huvudet högre den första natten med hjälp av en extra kudde.

## ÄTA

Undvik varm mat eller dryck tills bedövningsmedlet släppt, då du inte kan känna smärta ordentligt under denna tid och kan bränna eller skålla dig i munnen. Försök undvika att tugga på den sida där tanden har dragits ut, så att hålet läker ordentligt.

## TANDBORSTNING

Fortsätt med din vanliga rengöringsrutin och var noga med området där tanden dragits ut.

## SKÖLJNING

Låt dig inte frestas att skölja munnen de första 24 timmarna – det ger hålet tid att läka. Därefter kan du skölja munnen med saltvatten, vilket underlättar läkningen.

## ALKOHOL

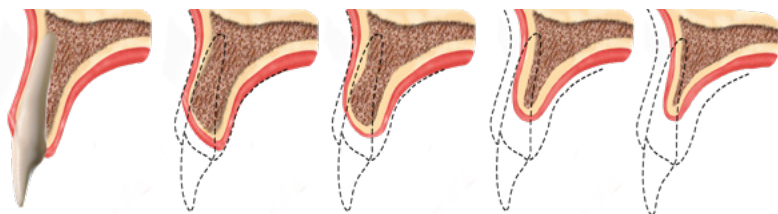
Undvik alkohol i minst 24 timmar efter utdragningen, eftersom det kan öka blödningsbenägenheten och fördröja läkningsprocessen.

## RÖKNING

Om du röker, undvik att göra det åtminstone resten av dagen, och helst i 24 timmar.

# JAG HAR TAPPAT EN TAND **VAD GÖR JAG NU?**

Många faktorer kan bidra till att man tappar en tand, såsom trauma (olycka), tandnedbrytning, vanor, kost, tanlossningsjukdomar, medfödd frånvaro (född utan tanden) eller dålig munhygien. Men faktum är att oavsett anledning måste tanden ersättas av både estetiska och funktionella skäl. I friska tänder överför roten tuggkraften till käkbenet. Tänderna förblir stabila och inga större förändringar sker. Men när vi tappar en tand blir de intilliggande tänderna mindre stabila och dessutom börjar benet brytas ned. Detta kallas resorption.



BENFÖRÄNDRINGAR PÅ GRUND AV FÖRLUST AV EN TAND

Tänderna tar i vanliga fall emot tuggkraften och när tänder saknas stimuleras inte längre benet. Detta orsakar resorption både på höjden och längden. Inledningsvis verkar det kanske inte så allvarligt att lämna tandens utrymme tomt, men med tiden kan stora förändringar ske.



# MÖJLIGA FÖRÄNDRINGAR ORSAKADE AV FÖRLUST AV TÄNDER

- 1 Estetiska förändringar orsakade av förändrade ansiktskonturer på grund av brist på stöd.
- 2 Utrymmet som tanden lämnar efter sig fylls av intilliggande och motstående tänder. Dessa förskjuts för att fylla det tomma utrymmet.
- 3 Om tanden som saknas satt fram till i munnen påverkas leendet och ibland även självförtroendet.
- 4 Svårigheter att prata och tugga, vilket kan leda till matsmältins och hälsoproblem. Detta beror vanligtvis på att man tuggar fel.





# VILKA

# BEHANDLINGSMÖJLIGHETER FINNS DET?

Det finns flera typer av behandlingar för att återställa eller ersätta tänder, beroende på din medicinska situation. Ett eller flera behandlingsalternativ kan vara lämpliga för dig. Vänd dig till din tandläkare för att få en behandlingsplan.

## JAG HAR TAPPAT EN ELLER FLERA TÄNDER

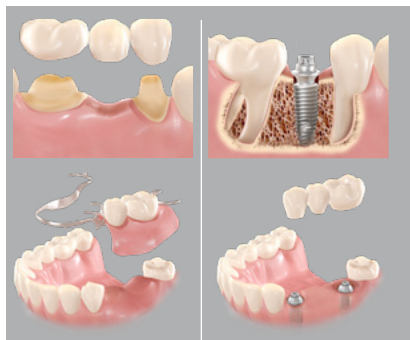
De viktigaste skillnaderna – konventionell  
protetik jämfört med implantat

### BRYGGA

Med konventionella metoder måste de två friska angränsande tänderna slipas ner för att en brygga ska kunna sättas fast. Detta leder till förlust av naturlig tandsubstans. Dessutom överför bryggan inte tuggkraft till käkbenet, vilket gör att benet kan brytas ned.

### IMPLANTAT

Tandimplantatet ersätter den ursprungliga tandens rot, och de friska angränsande tänderna förblir intakta och behöver inte slipas ner.



BRYGGA

IMPLANTAT



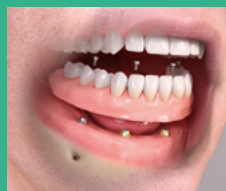
# JAG HAR TAPPAT ALLA MINA TÄNDER

## FAST TANDBRYGGA FÖR ÖVER- OCH UNDERKÄKE

En attraktiv och effektiv lösning som har många fördelar. Med hjälp av komponenter från Straumann Group kan tänder som saknas i över- eller underkäken ersättas med en tandbrygga som stöds av fyra eller fler tandimplantat. Tandbryggan kan bara tas bort av tandläkaren. Dessa implantat ger ett säkert och bestående stöd för bryggan med de konstgjorda tänderna. Beroende på det enskilda fallet kan tillfälliga konstgjorda bryggor levereras på operationsdagen eller strax därefter.

## UTTAGBARA TANDPROTESER

Lätta att ta ut för daglig munhygien. Uttagbara proteser som stöts av implantat kan också ge bättre passform och stabilitet än konventionella proteser. Implantaten fungerar som ett ankare för protesens fästkomponenter, och även om det finns flera olika fästkoncept och system, är alla fördelaktiga för patienten. Löständerna kan också tas ut för daglig munhygien.



FAST PROTETIK

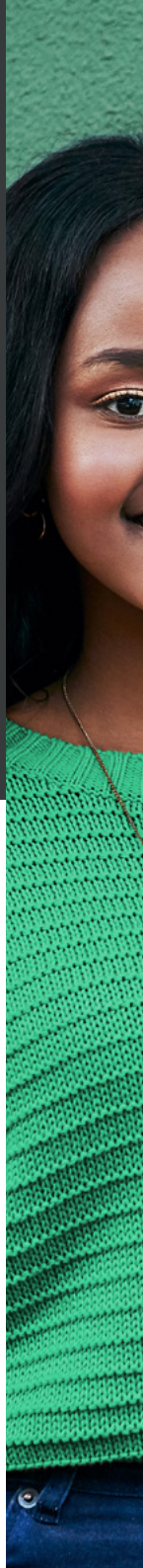
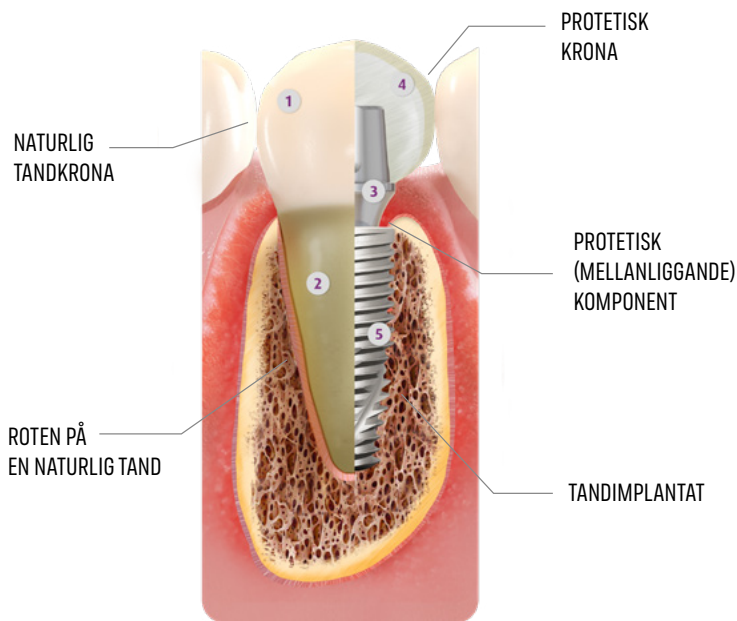


UTTAGBARA  
TANDPROTESER

# VAD ÄR ETT TANDIMPLANTAT?

Tandimplantaten har utformats för att efterlikna den eller de naturliga tänder som har gått förlorade. De utgör en grundstruktur för att stödja en tandknnande protetik. Detta förbättrar utseendet och gör det möjligt att återställa tuggfunktionen.

De är lämpliga för patienter som har tappat en, flera eller alla tänder. Nedan kan du se strukturen hos en naturlig tand jämfört med protetik på ett implantat. Tandimplantat är tillverkade av titan eller keramik och protetikkomponenterna kan tillverkas av metall-, polymer- eller keramikmaterial.







# TUGGFÖRMÅGAN OCH **UTSEENDET**

En stor fördel med att använda protetik på implantat är att de inte rör sig i munnen när du äter eller pratar. Denna säkerhet ger ett mer naturligt och bekvämt resultat än bryggor eller konventionella proteser, vilket ökar välbefinnandet och livskvaliteten.

# DE VIKTIGASTE FÖRDELARNA MED IMPLANTATBEHANDLING



## ESTETIK

Implantat är ett alternativ som inte bara ser naturligt ut. Det hjälper också till att stoppa den nedbrytningen av benvävnad som sker när man tappar en hel tand (krona och rot), och som kan förändra ansiktets form.



## HÅLLBARHET

Implantat är en lösning som är utformad för att hålla över tid, särskilt när den kombineras med protetikkomponenter av samma märke som implantatet (original).



## DE NATURLIGA TÄNDERNA BEVARAS

Med den konventionella tekniken måste tänderna intill de tappade tänderna slipas ner för att användas som ankare för en brygga. Men tandimplantat gör i allmänhet att man inte behöver störa friska tänder.



## DE SMÄLTER SAMMAN MED KROPPEN

Även den bästa protetik kommer alltid att vara en främmande kropp som kräver mycket vård. Ett tandimplantat är däremot bara en konstgjord rot som efter läkning smälter samman med kroppen.



## BEVARANDE AV BENSTRUKTUREN

Implantaten överför tuggkraften till käkbenet och hjälper till att bevara det. När det gäller delproteser eller konventionella bryggor drabbas benet gradvis av resorption. Som vi tidigare berättat, kan detta förändra ditt ansiktsuttryck.



## BIBEHÅLLER TUGGFÖRMÅGAN

Tandprotetik som stöds av implantat gör att man kan tugga mer effektivt och dessutom förbättrar patientens näringsupptag.

## EN ENSTAKA SAKNAD TAND

Tandimplantatet ersätter tandroten som saknas.



## TVÅ ELLER FLERA SAKNADE TÄNDER

Implantaten fungerar som ett stöd för bryggan.



## FASTA TANDERSÄTTNINGAR

En attraktiv och effektiv lösning med många fördelar.



# VANLIGA FRÅGOR



## Vad är ett tandimplantat?

Tandimplantat är anordningar av titan som ersätter tandens rot och stödjer protetik. Tandimplantat förbättrar utseendet och tuggförmågan och är lämpliga för patienter som har tappat en, flera eller alla tänder. När dessa implantat har förankrats i frisk benvävnad, ger de god stabilitet för de nya tänderna.

## Om många tänder behöver ersättas, måste då separata implantat sättas in för varje tand?

Inte nödvändigtvis. Din tandläkare kommer att bedöma hur många tänder som behöver bytas ut och storleken på protetik. Tandläkaren kommer också att beräkna hur många implantat som krävs. Varje fall måste studeras och planeras i detalj.

## Kan jag sätta in protetik direkt efter operationen?

Tekniken som används för att sätta in protetik omedelbart efter operationen, eller bara några dagar senare, kallas för omedelbar belastning. Protetik som används vid omedelbar belastning är normalt tillfällig och måste bytas ut efter en tid. Det går endast att använda omedelbar belastning om tandläkaren anser att det initialt är mycket god stabilitet i implantaten som är fästa vid benet. Så är inte alltid fallet.

## I de fall då protetik inte sätts in samma dag, vad använder då patienten?

Tandläkaren kommer att ge dig en provisorisk tandersättning att använda. I vissa situationer, till exempel för uttagbara proteser, kan patienten få ett mjukt material för protesens insida, som måste bytas ut regelbundet i väntan på den slutgiltiga protesen.

## Vem kan utföra behandlingar med tandimplantat?

Det är upp till tandläkaren att besluta om lämplig behandling efter korrekt bedömning. Tandläkaren avgör om insättning av ett implantat utgör en risk för din hälsa och om det finns faktorer som kan påverka läkningsförmågan hos benet eller den mjukvävnad som är inblandade i proceduren.



## Vem är kanske inte lämplig för tandimplantat?

Patienter med medicinska begränsningar eller andra begränsningar som kan påverka läkningsprocessen hos ben eller annan mjukvävnad (t.ex. bindvävssjukdomar, behandling med vissa läkemedel, allmänna systemiska sjukdomar, rökning). Patienter med medicinska begränsningar bör rådfråga sin tandläkare och tillsammans noggrant bedöma de potentiella riskerna och fördelarna med att använda tandimplantat.

## Hur mycket kostar det att få ett implantat?

Flera faktorer påverkar kostnaden för implantatbehandlingen, till exempel antalet tänder som ska ersättas och antalet tandimplantat som ska placeras. Dessutom kan ytterligare procedurer krävas innan implantatet placeras (som transplantat etc.) för att säkerställa att ingreppet blir hållbart. Detta påverkar också kostnaden. Be din tandläkare om en kostnadsuppskattning.

## Kan man veta före operationen om omedelbar belastning kan användas?

Nej. I vissa fall är det möjligt att säga det efter röntgenundersökningen och tandläkarens planering. Det är dock först när implantatet har satts in som din tandläkare kommer kunna ge dig ett definitivt svar.



## Kan man tugga med samma kraft och teknik som med naturliga tänder?

Ja. Din tuggförmåga kommer att förbättras avsevärt efter anpassningsperioden.

## Kommer de nya tänderna att se konstgjorda ut?

Om din tandläkare använder implantat och moderna kosmetiska tandvårdstekniker som påverkar utseende, komfort och funktion, kommer behandlingen sannolikt att överträffa dina förväntningar. Trots detta beror prognosen på flera faktorer, inklusive hur lång tid det har gått sedan du tappade tänderna. Ju tidigare du påbörjar behandlingen, desto bättre är dina chanser att bli rehabiliterad med implantat.

## Vilken typ av vård behövs för att ta hand om tandimplantaten?

Till att börja med måste du boka in ett flertal regelbundna besök hos din tandläkare. Precis som med naturliga tänder är dessutom tandborstning, tandtråd och användning av munvatten viktigt för god munhygien.



# VÄLKOMMEN TILL STRAUMANN

Du har alltid nära till en klinik som kan hjälpa dig med ditt Straumann-implantat.

Besök [www.straumann.se](http://www.straumann.se) och gå till "För patienter" för att få mer information om alla produkter och lösningar från Straumann. All information finns på ditt eget språk.

## Skanna QR-koden

för att gå direkt till din lokala Straumann-webbplats för patienter.



### **Straumann AB**

Krokslätts Fabriker 45  
431 37 Mölndal, Sverige  
Tel: +46 (0)31 708 75 10  
e-mail: [info.se@straumann.com](mailto:info.se@straumann.com)  
[www.straumann.se](http://www.straumann.se)

© Institut Straumann AG, 2023. Med ensamrätt.  
Straumann® och/eller andra varumärken och logotyper från Straumann® som nämns här är varumärken eller registrerade varumärken som tillhör Straumann Holding AG och/eller dess dotterbolag.

