

CASO CLÍNICO

REABILITAÇÃO UNITÁRIA
GUIADA COM IMPLANTE EM
REGIÃO ATRÉSICA USANDO
CLEARCORRECT



Sistema de implantes
Grand Morse®



Restauração
unitária



Cirurgia
guiada

CASO CLÍNICO

REABILITAÇÃO UNITÁRIA GUIADA COM
IMPLANTE EM REGIÃO ATRÉSICA USANDO
CLEARCORRECT

CIRURGIÕES-DENTISTAS RESPONSÁVEIS



DR. SÉRGIO ROCHA BERNARDES
BRASIL

- Mestre e PhD em Reabilitação Oral;
- Professor da ILAPEO;
- Diretor de Desenvolvimento de Novos Produtos e de Prática Clínica na Neodent®.



DR. DANIEL NEVES
BRASIL

- Mestre e Doutorado em Ortodontia;
- Membro do Conselho Consultivo Global Straumann ClearCorrect.



DR. JEAN UHENDORF
BRASIL

- Graduação em Odontologia;
- Especialização e Mestrado em Implantodontia;
- Atualmente trabalha no grupo Straumann/Neodent® como coordenador de suporte clínico na ILAPEO.

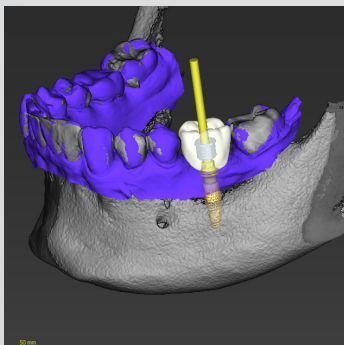
CASO CLÍNICO

REABILITAÇÃO UNITÁRIA GUIADA COM IMPLANTE EM REGIÃO ATRÉSICA USANDO CLEARCORRECT



HISTÓRICO MÉDICO DO PACIENTE

Paciente em boa saúde geral perdeu seu dente 36 há alguns anos e procurou tratamento de implante para o espaço edêntulo. O espaço restaurador inicial foi pequeno para a restauração devido à oclusão e à acomodação dos dentes naturais em função do longo período sem molar.



PLANEJAMENTO

Inicialmente, foram realizados uma radiografia panorâmica e um escaneamento intraoral. Os dados do caso foram enviados a ClearCorrect para definição e consenso sobre o planejamento do tratamento. O tratamento do alinhador levou 15 meses para ser concluído. No momento em que esta parte foi concluída, foram realizados uma tomografia computadorizada e um novo escaneamento intraoral, no paciente. Esses dados foram alinhados no coDiagnostiX, e o comprimento do implante, o design do guia, o tipo de pilar e a altura de transmucos foram definidos usando a biblioteca de software.

Um fluxo de trabalho totalmente digital foi planejado para esse caso, desde a cirurgia até a prótese, de modo que alguns dados obtidos do coDiagnostiX foram exportados para o Exocad, onde as coroas provisórias foram criadas antes da realização da cirurgia no paciente. Após finalizar o projeto da restauração provisória, foi fresado em PMMA antes da cirurgia guiada: com um stent impresso projetado no software para cirurgia. Assim, o dentista tinha um guia cirúrgico, o implante e o pilar definidos, o cilindro de titânio e uma coroa temporária antes de entrar na cirurgia devido à precisão previsível do fluxo de trabalho cirúrgico e protético digital com a cirurgia guiada.

REABILITAÇÃO UNITÁRIA GUIADA COM IMPLANTE EM REGIÃO ATRÉSGICA USANDO CLEARCORRECT

DESCRIÇÃO DO PROCEDIMENTO

O paciente iniciou o tratamento com alinhadores ClearCorrect para recuperar o espaço perdido. Após 32 etapas, com o uso de acessórios para retenção e maior precisão, com desgaste interproximal nos arcos superior e inferior, intrusão do primeiro molar superior esquerdo e endireitamento do segundo pré-molar inferior esquerdo e do segundo molar, o paciente foi indicado para instalação do implante.

O paciente recebeu anestesia local e um pequeno retalho crestal foi realizado porque a quantidade de tecido queratinizado era pequena, então os tecidos moles foram divididos. Na fase de planejamento, utilizou-se o protocolo Neodent® EasyGuide, inicialmente usando uma punção e uma broca plana através do guia, seguido de uma broca curta de 2.0 mm de comprimento. Uma broca de 8.0 mm foi usada para dar alta precisão ao procedimento. É possível obter uma precisão muito boa ao perfurar profundamente de forma gradual no início da osteotomia, usando a broca de partida de 8.0 mm mais estreita.

A última broca do implante planejado foi utilizada até o ponto de contato com a anilha, então o implante Helix GM 3.75 x 11.5 mm foi instalado atingindo um torque de 60 N.cm, medido com a catraca. Como as coroas provisórias foram criadas antes da cirurgia, a posição final do implante deve ser precisa conforme planejado no software. Para isso, o guia tem 4 linhas retas projetadas para guiar o cirurgião no posicionamento final do implante. Com o implante na posição, foi instalado o pilar GM de 2.5 mm, conforme previamente definido no software. A radiografia teve que ser realizada após o posicionamento do pilar, pois esta foi uma cirurgia realizada com pequeno retalho e a relação do pilar com o osso não pode ser vista.

DESCRIÇÃO PROTÉTICA

Esse caso clínico mostrou passo a passo desde os alinhadores até a instalação do implante, mostrando a possibilidade de realizar o planejamento protético e o tratamento com alta previsibilidade devido ao fluxo de trabalho digital e à cirurgia com o EasyGuide. A seleção da coroa provisória e do pilar foi feita antes da cirurgia, diminuindo o tempo no consultório.

MATERIAIS NEODENT®



Helix GM®
3.75 x 11.5 mm



Pilar GM Exact com parafuso
removível Neo de 2.5 mm



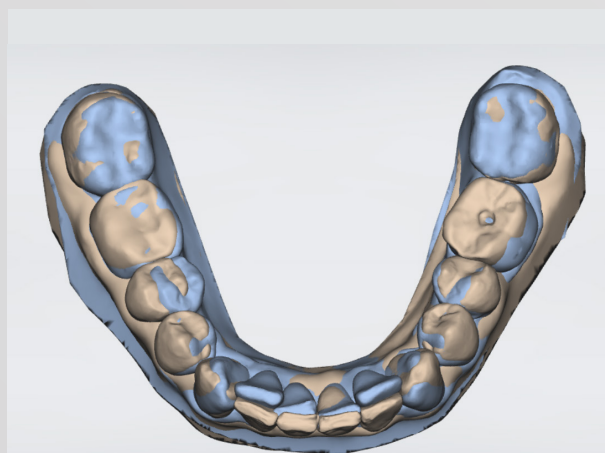
1 Aspecto radiográfico inicial do caso.



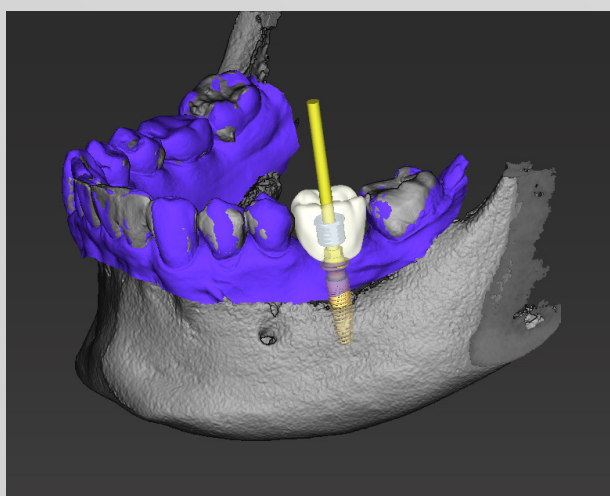
2 Criação de attachments para tratamento com alinhadores ClearCorrect.



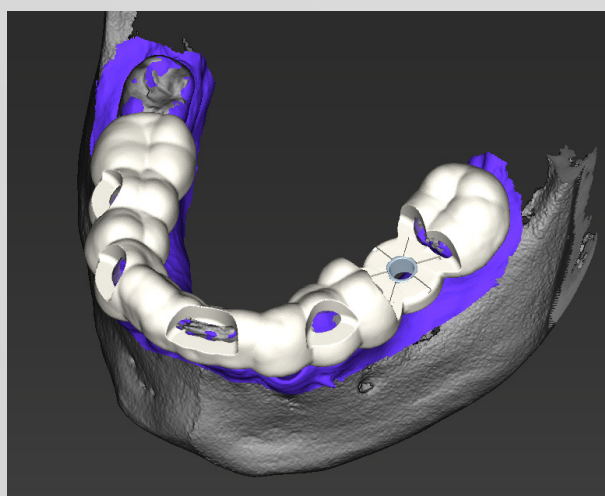
3 Registros finais com coroa provisória e restaurações a serem feitas.



4 Sobreposição do antes e depois da ortodontia.



5 Planejamento digital da posição do implante a ser instalado.



6 Planejamento digital do guia cirúrgico a ser usado.



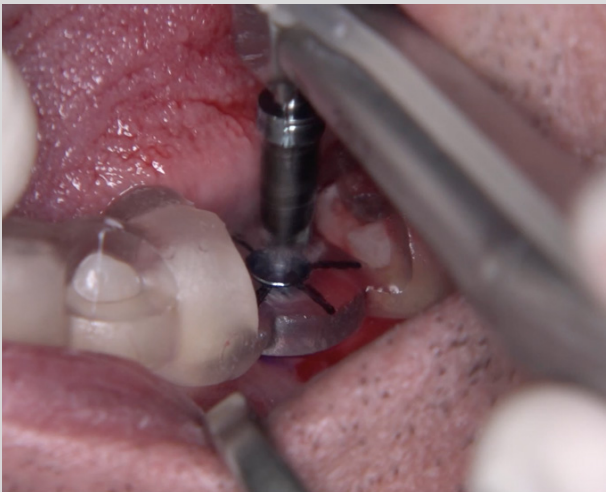
7

Aspecto clínico inicial do caso após o alinhamento, vista oclusal.



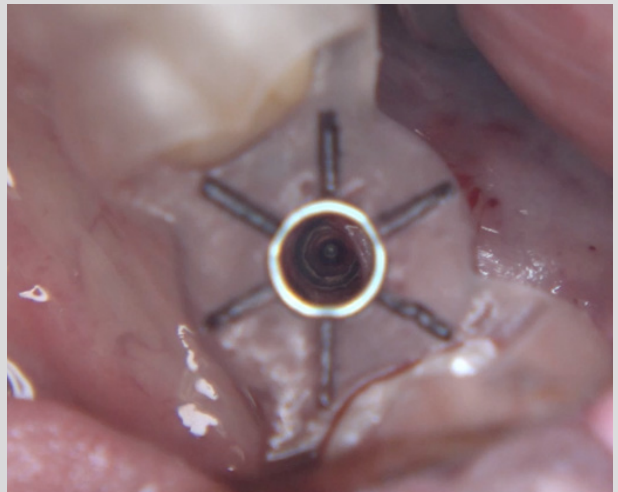
8

Vista do guia impresso.



9

Instalação do implante com 60 N.cm de torque.



10

Vista oclusal do implante instalado.



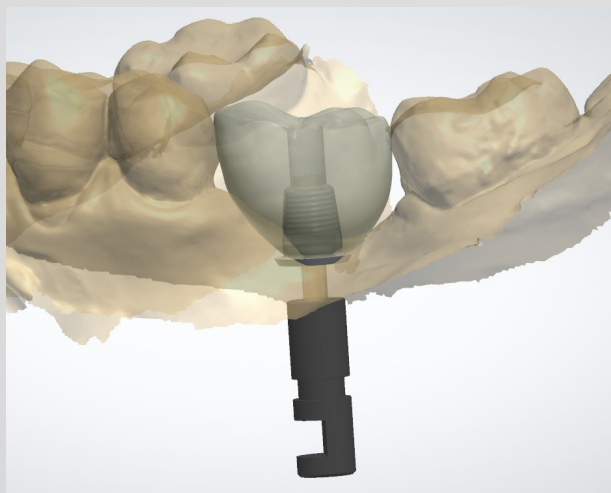
11

Aspecto radiográfico após a instalação do implante.

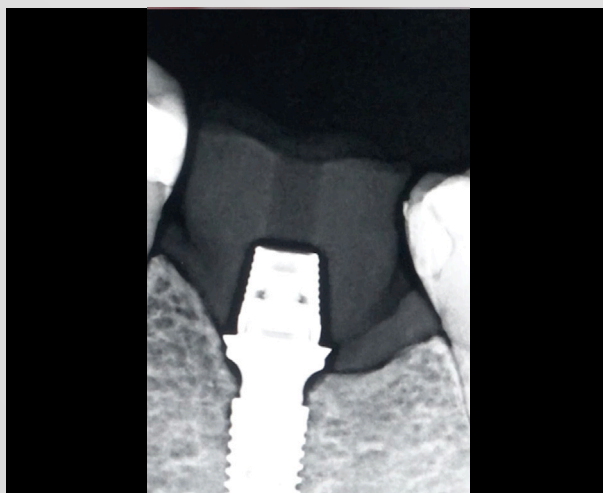


12

Aspecto clínico depois da instalação do implante.



13 Coroa provisória projetada sobre o pilar GM.



14 Aspecto radiográfico após cimentação da
prótese provisória imediata.



15 Aspecto intraoral após cimentação da
prótese provisória imediata.



16 Radiografia periapical da coroa definitiva.



17 Vista clínica da restauração definitiva.

Dentistas experientes realizaram os procedimentos apresentados. Os dentistas são totalmente responsáveis pela confiabilidade das informações e pelos procedimentos e resultados relatados. Qualquer revisão, disseminação, distribuição, cópia ou outro uso dessas informações por pessoas ou entidades, sem permissão prévia por escrito, é proibida. O material apresentado pode ser sujeito a revisões sem aviso prévio. Nenhuma responsabilidade é aceita por quaisquer erros ou omissões no conteúdo.

É de responsabilidade exclusiva do clínico avaliar as condições de saúde do paciente e a viabilidade do procedimento. A reprodução deste caso clínico não implica o sucesso de procedimentos semelhantes, pois dependerá da técnica e capacidade do clínico, das condições do paciente no procedimento anterior e pós-procedimento. Alguns produtos podem não estar disponíveis em sua região. Para mais informações, por favor entre em contato com a Neodent®.

その笑顔

NUOVI SORRISI OGNI GIORNO

CHAQUE JOUR DE NOUVEAUX SOURIRES

новые улыбки каждый день

JEDEN TAG EIN NEUES LÄCHELN

NUEVAS SONRISAS TODOS LOS DÍAS

NYA LEENDEN VARJE DAG

NEW SMILES EVERY DAY

NOVOS SORRISOS TODOS OS DIAS

CHAQUE JOUR DE NOUVEAUX SOURIRES

© 2024 – JJCC Indústria e Comércio de Materiais Dentários S.A. Todos os direitos reservados. Todas as marcas mencionadas neste material, registradas ou não, são de propriedade de JJCC Indústria e Comércio de Materiais Dentários S.A. É proibida a reprodução deste material sem autorização prévia. Alguns produtos podem ainda não estar disponíveis para compra. Para mais informações, entre em contato com o seu distribuidor local.
101757_neodent_gm_clinicalcase_pt_br_A00_of_020524

 **NEODENT.**